



SVENSKA KENNELKLUBBEN
HUNDÄGARNAS RIKSORGANISATION

Автор (Клуб)
Кавалер-кинг-чарльз-спаниель Special Club
документ РАН о
Кавалер-кинг-чарльз-спаниель
Статус версии RavidPage
1-я ред. Для определения Осень 20161/32

Породная племенная стратегия RAS для



Кавалер-кинг-чарльз-спани ель



Содержание

Что такое RAS?	4
Оздоровительная работа клуба породы	4
Описание процесса анкеровки	4
Общая стратегия разведения	5
История породы, предыстория и развитие	6
Породная популяция / структура разведения	8
Описание текущей ситуации	8
Статистика регистрации для остальной части Северного региона и Соединенного Королевства	8
Средний размер помета	8
Тенденции инбридинга и использование племенных животных	8
Целевая племенная структура	9
Стратегии разведения структуры	10
Приоритеты и стратегии достижения целей	10
Здоровье	11
Опрос здоровья	11
Статистика	страхования 11
Регистрация смерти в Финляндии	13
Звук дуновения	15
Разведение мишени свистящий звук	16
Стратегия размножения удар шумом	16
Сирингомиели	17
Разведение мишеней сирингомиелии	18
Стратегия разведения сирингомиелии	18
Глаза	19
Разведение целевых глаз	21
Стратегия разведения глаз	21
Вывих надколенника	21
Разведение мишени надколенника	22
Стратегия разведения надколенника	22
Эпизодические падения, курчавая шерсть и сухость глаз	22
Цель разведения эпизодическое выпадение и курчавая шерсть / сухость глаз	22
Стратегия разведения: эпизодическое выпадение и курчавая шерсть / сухость	



глаз	22
Что наши соседние страны делают по вопросу здравоохранения?	23
Общие цели здоровье а	23
Краткое изложение стратегий здравоохранения	23
Приоритеты и стратегии достижения целей	23
Менталитет	24
Описание текущей ситуации	24
Ментальное описание	24
Целевой менталитет	25
Менталитет стратегии разведения	25
Экстерьер	26
Описание текущей ситуации	26
Форма головы/черепа	26
Глаза	26
Внешние размеры	27
Стратегия разведения экстерьера	27
Резюме РСБУ	28
План дальнейшей работы в клубе	28
Приложение 1: Стандарт породы	29
Приложение 2: Кардиологическая программа	32



Что такое RAS?

Стратегия разведения конкретной породы (RAS) — это план действий по разведению внутри конкретной породы. RAS для кавалер-кинг-чарльз-спаниеля была впервые разработана в 2005 году. Эта RAS была пересмотрена в 2016 году.

РАН следует рассматривать как живой документ, который следует ежегодно оценивать. Условия и здоровье могут меняться, поэтому УЗВ необходимо постоянно пересматривать и обновлять.

Документ следует рассматривать как помощь в племенной работе, а также как рассказ о породе и ее происхождении. Он также оказывает помощь в работе по достижению будущих целей.

Оздоровительная работа клуба породы

Работа клуба породы по вопросам здоровья в последние годы включала:

- Медицинское обследование 2014 г., чтобы получить представление о состоянии здоровья породы.
 - В 2014 году проведено 2 крупных медицинских семинара с ведущими специалистами Швеции.
 - в кардиологии и неврологии
 - В 2015 году совместно с врачом-офтальмологом проведен 1 медицинский семинар.
 - Ежегодные компиляции состояния сердца, глаз и надколенника
 - Фонд здоровья SCKCS получает 10 шведских крон за зарегистрированную собаку и специальную выставку
 - Изменены правила, чтобы сохранить собаку в списке + 7 лет, чтобы стимулировать владельцев продолжать принимать сертификаты сердца даже у пожилых собак, чтобы узнать, *когда* у них начинается хрип.
 - Сертификат сердца для собак старшего возраста (+7 лет) субсидируется клубом в размере 150 шведских крон с той же целью, что и пункт выше.
 - Непрерывное информирование через целевые рассылки заводчикам
 - Введено наставничество для новых заводчиков
 - Реестр здоровья (SM) был запущен и будет опубликован на веб-сайте Cavaliersällskapet в течение первого квартала 2017 года. Регистр смерти будет опубликован на веб-сайте в виде сводки.
 - В 2015 году по стране было проведено 5 селекционных собраний в качестве племенного комитета.
 - договорились о закреплении работы с РАН.

Описание процесса закрепления

Пересмотренный RAS был разработан в рамках проектной работы в сотрудничестве



между Специальным клубом кавалер-кинг-чарльз-спаниелей (SCKCS), племенным комитетом Шведского клуба собаководов и отделом SKK по разведению и здоровью. Работа в проектной группе велась с конца 2014 года по 2016 год. Члены клуба постоянно информировались о ходе работы посредством семинаров по здоровью и собраний заводчиков, а также через сайт клуба и страницу в Facebook. Пересмотренная программа по охране здоровья сердца была представлена на встрече в сентябре 2016 года. После завершения пересмотренный документ RAS был размещен на веб-сайте клуба.

Общая стратегия разведения

Важно, чтобы племенное животное достигло умственной и физической зрелости до начала разведения. Кавалер-кинг-чарльз-спаниель не должен идти в разведение до 3-летнего возраста и быть функционально здоровой собакой с типичным для породы телосложением и складом ума. Желательно использовать племенных животных с как можно более известным статусом в отношении сердца, SM, глаз и коленей в семейной линии, насколько это возможно. Пожилые кобели должны использоваться в большей степени, чем сегодня. Это необходимо для решения проблем со здоровьем, существующих у породы, наиболее распространенными из которых являются МВД (порок митрального клапана), сопровождающийся хрипами в сердце, а также СМ (сирингомиелия), неврологическое заболевание, которое встречается у породы и обычно возникает в возрасте до 3 лет. Здесь важно знать родословную и не использовать собак с клиническими симптомами.

Стратегия заключается в следующем:

Наивысшим приоритетом является значительное улучшение состояния сердца кавалера, а также значительное снижение риска участия в чемпионате Швеции.

- Продолжайте кардиологическое обследование племенных животных, по крайней мере, до 8-летнего возраста, предпочтительно дольше или до тех пор, пока у животного не будет диагностирован хрип.
- Следите за исследованиями и разработками в отношении скрининга на сирингомиелию, а для проверенных собак следуйте рекомендациям по разведению, разработанным BVA / Клубом собаководства.
- Увеличьте использование пожилых здоровых собак.
- Поднять дебют размножения как у самцов, так и у самок.
- Ограничьте использование молодых кобелей.
- Увеличьте количество потенциальных племенных животных за счет проверки и квалификации большего количества собак в сердце породы на



выставках. Это само по себе обеспечивает увеличение доступной базы размножения и, надеюсь, также более широко используемую базу разведения.

- Продолжайте осматривать глаза и надколенник (колени).



История породы, предыстория и развитие

У породы интересная история, которая насчитывает несколько столетий. Согласно некоторым источникам, предшественник сегодняшних кавалеров попал с Дальнего Востока через Испанию в Британию во времена правления Генриха VIII (1509-1547). Сегодняшний кавалер-кинг-чарльз-спаниель является прямым потомком маленького карликового спаниеля, которого можно увидеть на стольких картинах 15, 16 и 18 веков.

В Британии карликовые спаниели были довольно распространены в качестве собак-компаньонов для придворных дам во время правления королевы Елизаветы I. Однако именно королям дома Стюартов маленькие собачки так понравились, что они дали им королевский титул Кинг Чарльз спаниель. История гласит, что Карла II редко видели без двух, трех или более из них, следовавших за ним по пятам.

Но прошло время, и карликовые спаниели устарели, и только в 17 и 19 веках снова можно было найти особую породу красных и белых карликовых спаниелей, выведенных герцогами Мальборо в Бленхеймском дворце, хорошо известных как охотничьи собаки, так и собаки-компаньоны.

Во времена королевы Виктории выставки собак стали обычным явлением в Британии, и, таким образом, путем систематического разведения они начали менять тип в соответствии с модой того времени. В результате получился полностью плосконосый тип, которым является современный кинг чарльз спаниель. Только в 1926 году г-н Эддридж, американский любитель карликовых спаниелей, приехал в Англию и, к своему огорчению, обнаружил, что больше не осталось маленьких длинноносых спаниелей. Чтобы исправить это, он учредил денежные призы в размере 25 фунтов стерлингов, которые будут присуждаться на крупнейшей выставке этого года Крафта в течение пяти лет лучшей собаке или суке того типа, который существовал во времена Карла II. В каталоге выставки указывалось, что собаки будут выглядеть как во времена Карла II, с длинным носом, плоским черепом без намека на искривление и с «пятном» посередине черепа, а приз будет присужден тот, кто больше всего походил на это описание.

В 1928 году был сформирован специальный клуб породы и название The Cavalier King Charles Club было выбрано, чтобы подчеркнуть принадлежность к королю Чарльзу.

Племенным материалом служили длинноносые щенки, выбитые из коротконосых пометов. Порода быстро стала популярной в Великобритании, но только в 1945 году Кеннел-клуб признал кавалер-кинг-чарльз-спаниеля отдельной породой. Были годы, когда в Великобритании было зарегистрировано более 10 000 щенков кавалера. В настоящее время эта порода распространена по большей части мира, и это высоко ценимый компаньон и выставочная собака.



В 1961 году первые квалеры прибыли в Швецию и быстро стали популярной породой. Уже в середине 70-х количество регистраций достигло более 1000 в год, и до сих пор часто регистрируется более 1000 щенков квалерии в год.

Шведский специальный клуб квалер-кинг-чарльз-спаниелей - SKKCS или "Cavaliersällskapet", как его часто называют, был основан в 1972 году.

Кавалер — это маленькая универсальная собака типа спаниеля, для которой очень важными характеристиками являются тип и темперамент. Это живая, приятная и уравновешенная собака с мягким выражением лица. К характеру он должен быть абсолютно бесстрашным и дерзким, веселым, дружелюбным, никогда не агрессивным и без малейшего намека на нервозность. Его привязанность и мягкость делают его идеальной собакой-компаньоном, которая вписывается в большинство условий. Хотя кавалер относится к типу спаниелей, он должен оставаться естественным, при этом любая стрижка перед выставкой запрещена. За деятельность по разведению кавалер кинг чарльз спаниелей в Швеции отвечает SCKCS. Разведение и разведение также регулируются шведским законодательством о защите животных, а также основными правилами Шведского клуба собаководства и его программой здоровья для конкретной породы.



Герцогиня Портсмутская Луиза де Керуай с маленьким спаниелем.

Родилась в 1649 году в Бретани и была любовницей английского короля Карла II.

(Источник: http://godsochgardar.se/bloggar/kristina/god-forts_attning-2/)



Популяция породы / структура разведения

Описание текущей ситуации

Регистрационные данные Швеция

Год	2011	2012	2013	2014	2015
св.	1033	997	1000	864	870
импорт	14	19	34	24	20
В итоге	1047	1016	1034	888	890

Статистика регистрации свидетельствует о снижении численности в последние годы.

Импорт составляет около 2% всех зарегистрированных кавалеров, но особенно кобели (и их потомство) часто относительно много размножаются и, таким образом, могут оказать большое влияние на породу.

Статистика регистрации для остальной части Северного региона и Соединенного Королевства

Год	2011	2012	2013	2014	2015
Финляндия	790	641	667	616	528
Норвегия	705	868	802	692	648
Дания	398	434	499	440	431
Великобритани	7446	5970	5145	4931	4383

Статистические данные в приведенной выше таблице были получены с веб-сайтов каждого кинологического клуба (Финляндия, Дания и Великобритания) или получены путем прямого контакта с соответствующим кинологическим клубом (Норвегия). Численное развитие в ряде стран указывает на сокращение количества регистраций в течение 5-летнего периода.

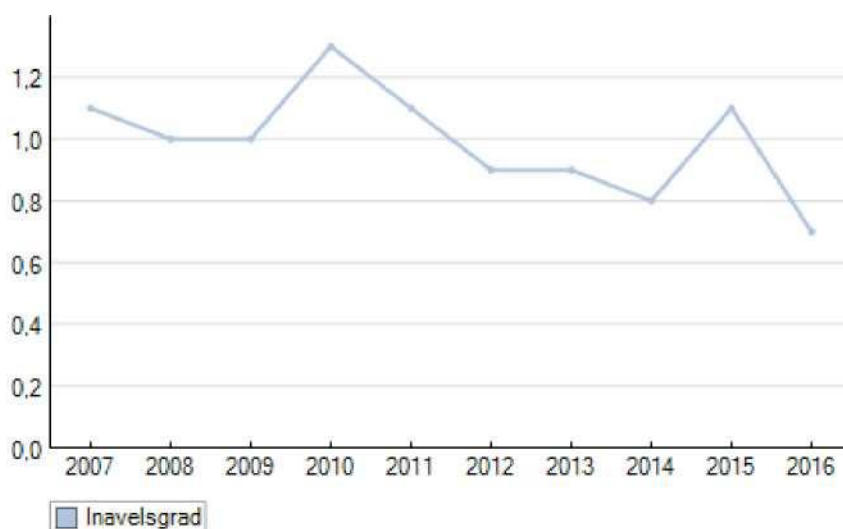
Средний размер помета

Средний размер помета за последние 10 лет составлял от 3,7 до 3,9.

Тенденции инбридинга и использование племенных животных

В период 2010-2015 гг. рост коэффициента инбридинга несколько замедлился (за исключением 2015 г.) и пока на 2016 г. составляет 0,7% (см. диаграмму ниже, взятую из SKK Breeding Data). Уровень инбридинга, указанный в данных о разведении SKK, рассчитан для 5 поколений. Таким образом, значение для каждого года рождения соответствует средней степени инбридинга (более 5 поколений) для

собак, рожденных в этом году.



Размножение близкородственных особей также явно уменьшилось. В течение последних 4 лет только 2-7 пометов в год имеют более высокий уровень инбридинга, равный 6,25%, т.е. выше уровня, который является рекомендуемым максимальным уровнем (соответствующим скрещиванию двоюродных братьев и сестер).

Распределение пар в %	2007	2008	2009	2010	2011	2012	2013	2014	2015	2016
До 6,25%	301	281	289	251	275	250	240	226	221	232
6,26% - 12,49%	8	11	7	12	9	5	2	2	6	0
12,5% - 24,99%	2	1	0	0	1	1	0	0	1	0
25% -	0	0	0	0	1	0	0	0	0	0

За 5-летний период 2011-2015 гг. в разведении использовались 734 разных суки и 287 разных кобелей, которые дали в общей сложности 1240 пометов за этот период. Для приблизительного сравнения, за 5-летний период тремя годами ранее (2008-2012 гг.) было зарегистрировано 2735 сук и 2820 кобелей (потенциальные племенные животные). Основываясь на этих цифрах, можно сделать грубую оценку, что около 27% сук и 10% кобелей использовались в разведении.

За последние 10 лет (до 2015 г.) у 11 кобелей было более 100 щенков, из которых тот, кто получил больше всего, получил 162. У нас есть (октябрь 2016 г.) 12 собак (все кобели), у которых более 100 щенков. по 300 внуков. Из этих 12 7 импортные. Победители выставок и импортные породы часто используются с раннего возраста, и им разрешается производить много пометов до того, как потомство будет оценено.

Мы изучили племенных самцов последних лет и обнаружили, что молодые самцы



часто используются в разведении и могут в значительной степени повлиять на породу.

Измерение структуры разведения

В свете проблем со здоровьем, существующих в породе, МВД и СМ, желательно использовать в разведении больше здоровых кобелей старшего возраста. Для того, чтобы иметь возможность оценить племенную ценность самца/самки, их потомство также должно быть оценено на наличие сердца и SM не ранее 3-летнего возраста.

Мы хотим увеличить количество потенциальных племенных животных, получая больше собак той породы, которые заслужили признание на выставках и прошли проверку сердца. Это само по себе обеспечивает увеличение доступной племенной базы и, надеюсь, также более широко используемую племенную базу (см. далее в разделе «Здоровье»).

Мы хотим поддерживать низкий уровень инбридинга.

Стратегии разведения структуры

Приоритеты и стратегии достижения целей

Ограничение молодых кобелей в разведении, вероятно, будет означать, что будут использоваться более взрослые здоровые кобели. Чтобы получить представление о том, какие кобели доступны для разведения, необходимо составить два списка кобелей, один для кобелей старше 5 лет и один для кобелей старше 8 лет. Эти списки будут опубликованы на веб-сайте клуба и, надеюсь, помогут в поиске подходящих самцов и, таким образом, расширят племенную базу. Мы также организуем на наших выставках (SCKCS) 5+ парадов для мужчин и парадов ветеранов для обоих полов. Они предназначены для выделения самцов немного старше, которые обычно не так часто выставляются на выставках и поэтому легко «забываются» в племенной работе .

Пересмотренная программа здоровья сердца (см. заголовок «Здоровье») означает увеличение возраста начала беременности для племенных животных, увеличение возраста здоровых родителей племенных животных и ограничение количества пометов для самцов до 6 лет (см. далее в разделе «Здоровье»). . Пересмотр программы здоровья, вероятно, повлияет на структуру разведения породы в желаемом направлении.



Здоровье

Чтобы получить сравнение с другими породами, вы можете использовать группировку Agria для страховки. Породы разделены на группы с 1 по 9, где 9 имеют самые высокие премии. Кавалеры относятся к группе 6, а большинство пород относятся к группе 5 или 6. Давно известно, что у кавалеров как породы больше собак с ранним свистящим дыханием, вызванным хронической дегенерацией сердечного клапана (ДМК), чем у других пород. По сравнению с другими проблемами со здоровьем, специфичными для расы, пороки сердца явно преобладают. В породе это очень хорошо понимают, и если вы посмотрите вокруг в нашем мире, вы увидите, что это проблема здоровья, для которой многие кавалерийские клубы имеют ту или иную форму программы здоровья.

В последние годы средства массовой информации уделяют большое внимание тому, что ранее называлось болезнью расчесов, а теперь называется синрингомиелией (СМ).

Опрос здоровья

В 2014 году было проведено обследование здоровья породы. Анкета была размещена на сайте Общества кавалеров. Было получено 740 ответов. Ниже приведены пять наиболее распространенных причин убийства кавалеров, согласно информации, содержащейся в обзоре состояния здоровья:

- Болезнь сердца - свистящее дыхание 22,4%
- Старость 17,2%
- Неизвестная причина 12,1%
- Рак 10,3%
- Синрингомиелия 7,8%

Обследование также показывает отдельные случаи грыж межпозвоночных дисков, заболеваний печени, воспаления матки, заболеваний почек и эпизодических падений.

Страховая статистика

Статистические данные из Профиля породы Агрии (см. диаграммы жизненных травм и травм ветеринарной помощи ниже) подтверждают, что болезни сердца являются единственной основной причиной, по которой кавалеры обращаются за помощью или погибают. В страховых данных разница с другими заболеваниями еще больше. Слабость этих цифр в том, что неясно, в каком возрасте убивали собак. Это имеет большое значение, если собаку убьют из-за сердечной недостаточности, когда ей будет 3 года или 13 лет.

Кавалер также чрезмерно представлен в отношении травм (жизни и ветеринарной помощи) по неврологическим причинам. Этому есть несколько разных причин, и некоторые из них могут быть связаны с симптомами синрингомиелии.

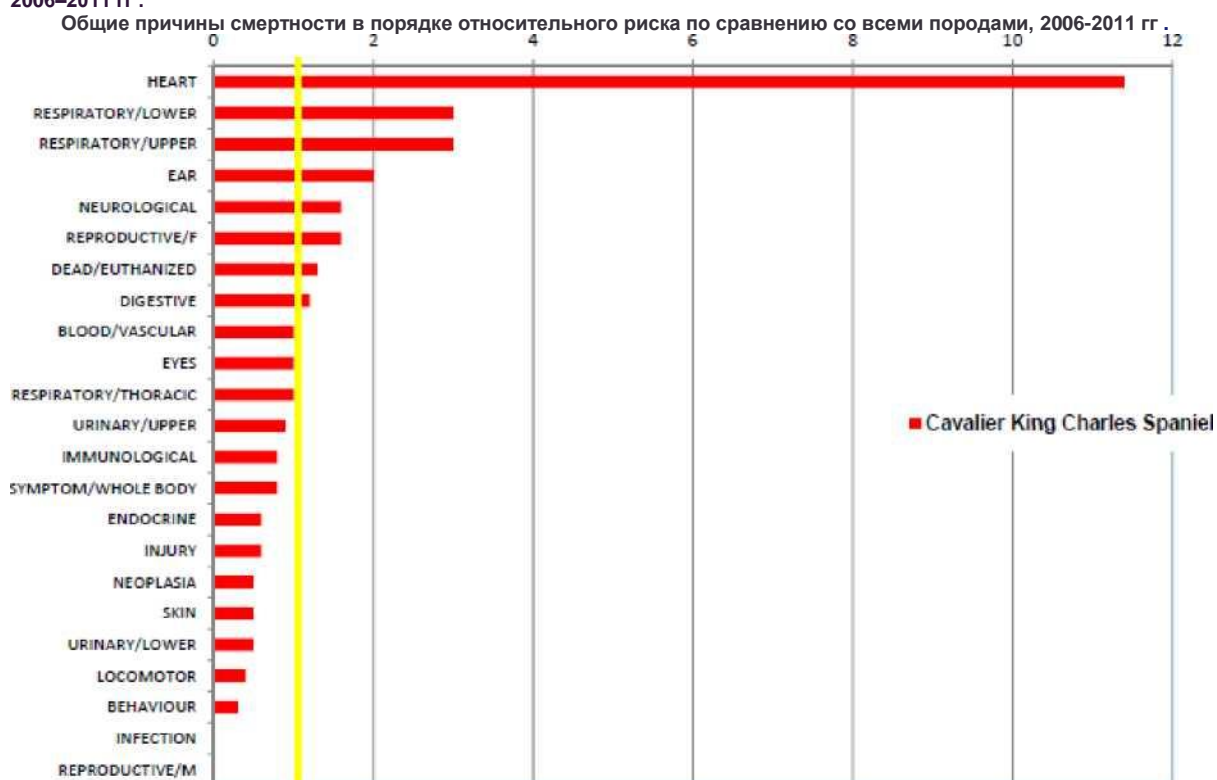


Что-то еще, что кажется относительно высоким риском в страховых данных для кавалеров (по сравнению с другими породами), - это проблемы с дыханием, связанные как с верхними, так и с нижними дыхательными путями. Возможно, это может быть связано с тем, что у тех же собак, которые поступают с сердечной недостаточностью, также возникают проблемы с дыханием из-за этого. Проблемы с дыханием с «храпом» также рассматриваются как пункт в

инструкциях судей (SRD) для конкретных гонок. Несмотря на то, что в страховых данных эта порода чрезмерно представлена по сравнению со всеми породами, реальный риск получения травмы, связанной с респираторными заболеваниями, в Агриадате низок.

Проблемы с ушами и проблемы с репродукцией у сук также фигурируют в статистике ущерба жизни как более высокий риск по сравнению со всеми породами. В статистике ветеринарной помощи также выделяются травмы глаз, крови/сосудов и кожи, относительно риска у других пород. Что касается глаз и кожи, фактическая частота ветеринарных травм также относительно высока. Однако не для крови/сосудов.

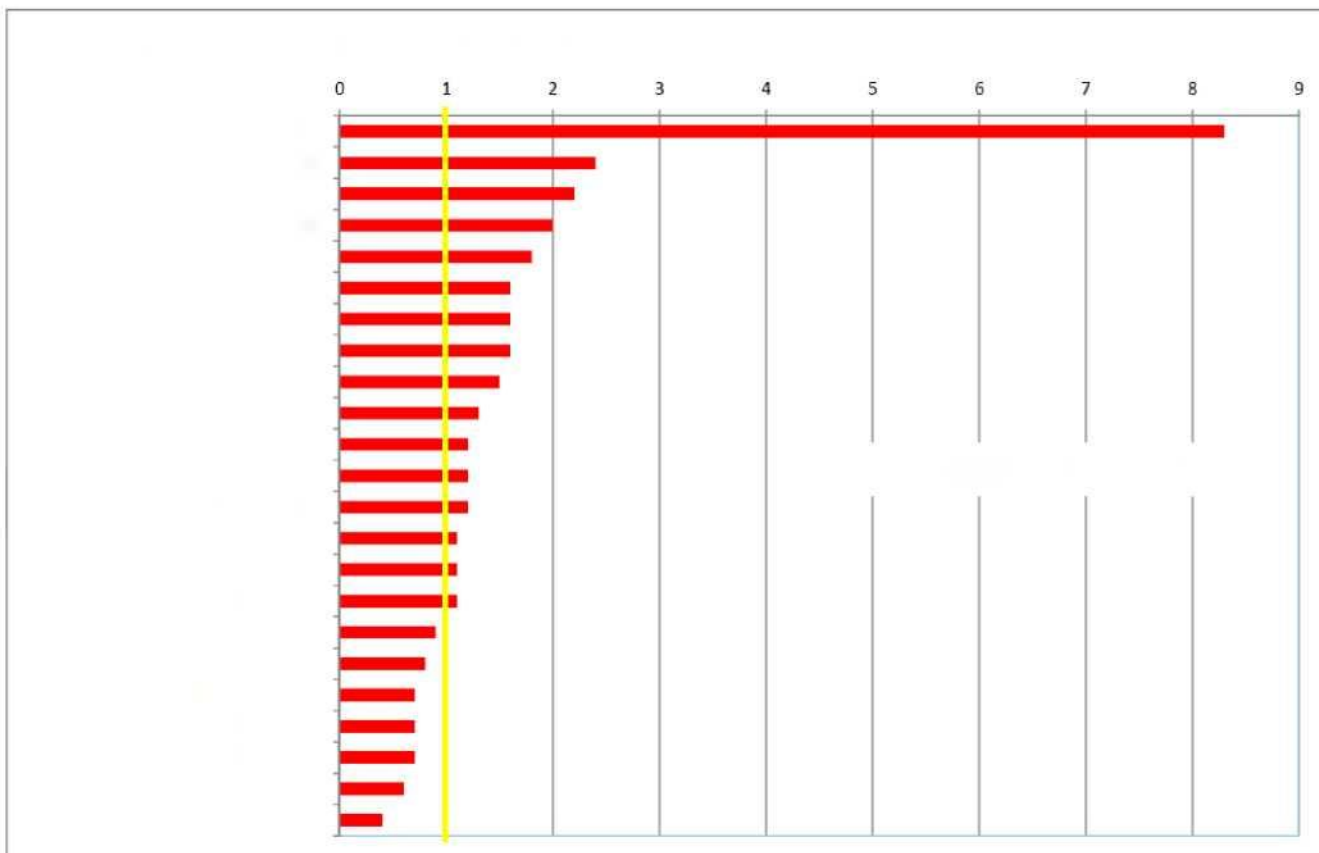
Общие причины смертности, упорядоченные по относительному риску, по сравнению со всеми породами, 2006–2011 гг.



Интерпретация:

*Желтая линия — это базовый риск для всех пород, поэтому, в тех условиях, когда красная полоса идет справа от желтой линии, порода подвергается повышенному риску по сравнению со всеми породами. Если красная полоса доходит до *2*, это означает, что риск для породы примерно в 2 раза выше, чем для всех пород.*

На приведенной выше диаграмме показан относительный риск травмирования жизни у квалеров по сравнению со всеми другими породами вместе взятыми, разделенный на более общие причины смерти. Данные включают претензии за период 2006–2011 годов. Обратите внимание, что *относительно* повышенный риск у квалеров по сравнению с другими породами не обязательно означает высокую частоту как таковую, поскольку это зависит от того, насколько велик риск у других пород.



На приведенной выше диаграмме показан относительный риск ветеринарной травмы у квалеров по сравнению со всеми другими породами вместе взятыми, разделенный на более общие причины травмы / системы органов. Данные включают претензии за период 2006–2011 годов. Обратите внимание, что *относительно* повышенный риск у квалеров по сравнению с другими породами не обязательно означает высокую частоту травм как таковых, поскольку это зависит от того, насколько велик риск у других пород.

Регистрация смерти в Финляндии

Финский клуб собаководства регистрирует информацию о том, что несколько лет назад Причина смерти, указанная владельцем собаки. В настоящее время (ноябрь 2016 года) в KoiraNet есть информация о причине смерти 1610 квалеров. Из таблицы видно, что наиболее распространен вариант «причина смерти не указана» (394 собаки). Затем идет «болезнь сердца» (364 собаки), что согласуется с данными медицинского обследования и данными страхования. Средний возраст для этой группы составляет 9 лет и 4 месяца. «Старость» также является распространенной альтернативой (285 собак). Сообщается, что 71 собака была



убита / умерла в результате неврологического заболевания. «Опухоль/рак» указан как причина у 101 собаки.



Причина смерти	Средний срок службы	В итоге
<u>Смерть без диагноза болезни</u>	8 лет 0 месяцев	43
<u>Эндокринное заболевание</u>	8 лет 8 месяцев	17
<u>Е без си из- за поведенческого расстройства</u>	6 лет 2 месяца	5
<u>Эвтаназия без диагностики заболевания</u>	9 лет 0 месяцев	55
<u>Акушерство</u>	4 года 11 месяцев	2
<u>Защищать</u>	5 лет 2 месяца	5
<u>Болезнь сердца</u>	9 лет 4 месяца	364
<u>Кожные или ушные заболевания</u>	6 лет 1 месяц	5
<u>Иммунологическое заболевание</u>	3 года 0 месяцев	8
<u>Заболевание печени или желудочно-кишечного тракта</u>	8 лет 1 месяц	34
<u>Респираторное заболевание</u>	8 лет 8 месяцев	9
<u>Неврологическое заболевание</u>	6 лет 4 месяца	71
<u>Аварии или дорожно-транспортные происшествия</u>	4 года 4 месяца	64
<u>Ровдюрска да</u>	7 лет 4 месяца	2
<u>Болезнь спины</u>	9 лет 2 месяца	14
<u>Заболевания скелета или суставов</u>	7 лет 7 месяцев	18
<u>Опухоль, рак</u>	9 лет 6 месяцев	101
<u>Заболевания мочевыводящих путей или репродуктивных органов</u>	8 лет 2 месяца	42
<u>Врожденный дефект или аномалия щенка</u>	0 лет 3 месяца	3
<u>Старость (естественная или эвтаназия!)</u>	11 лет 9 месяцев	285
<u>Другие заболевания, не вошедшие в список</u>	7 лет 0 месяцев	69
<u>Причина смерти не уточняется</u>	9 лет 4 месяца	394
<u>В целом</u>	9 лет 1 месяц	1610

Подборка причин смерти кавалеров, зарегистрированных в Финском клубе собаководства. Причина указана владельцем (<http://jalostus.kennelliitto.fi/frmTerveystilastot.aspx?R=136&Lang=en>) .



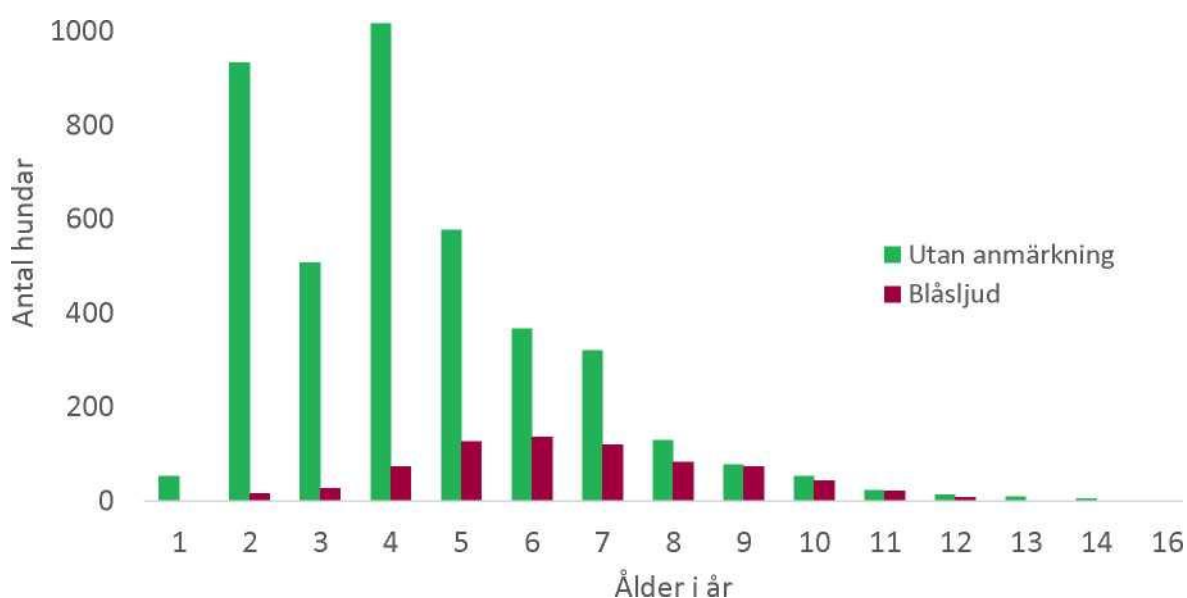
Дующий звук

В 2001 году SKK ввела правила регистрации кавалеров с требованиями к кардиологическому обследованию племенных животных для улучшения состояния сердца породы. При просмотре кардиальной статистики в базе данных SKK мы не видим никаких гарантированных улучшений.

РЕЗУЛЬТАТЫ ОПРОСОВ СЕРДЦЕ 2012-2016						
	2012	2013	2014	2015	2016	2012-2016 гг.
Количество обследованных	885	814	840	837	970	4346
Без замечаний (UA)	832	767	781	780	887	4047
Процент (%) UA	94,00%	94,20%	93,00%	93,20%	91,44%	93,12%
Билюд	53	47	59	57	83	299

Однако данные, касающиеся данных о сердце, трудно интерпретировать. Большинство собак получают свои последние результаты обследования в относительно молодом возрасте (в среднем около 5 лет), и лишь немногие собаки (обычно племенные животные) возвращаются для обследования в более позднем возрасте. Это также показано на диаграмме ниже. На диаграмме показано количество собак с хрипами и без них по возрастам в этом году. Включены только самые последние результаты опроса для каждой собаки. В материал включены собаки, обследованные с 2001 г. (с момента введения программы оздоровления) по март 2015 г.

Количество собак с хрипами и без них по возрасту в этом году



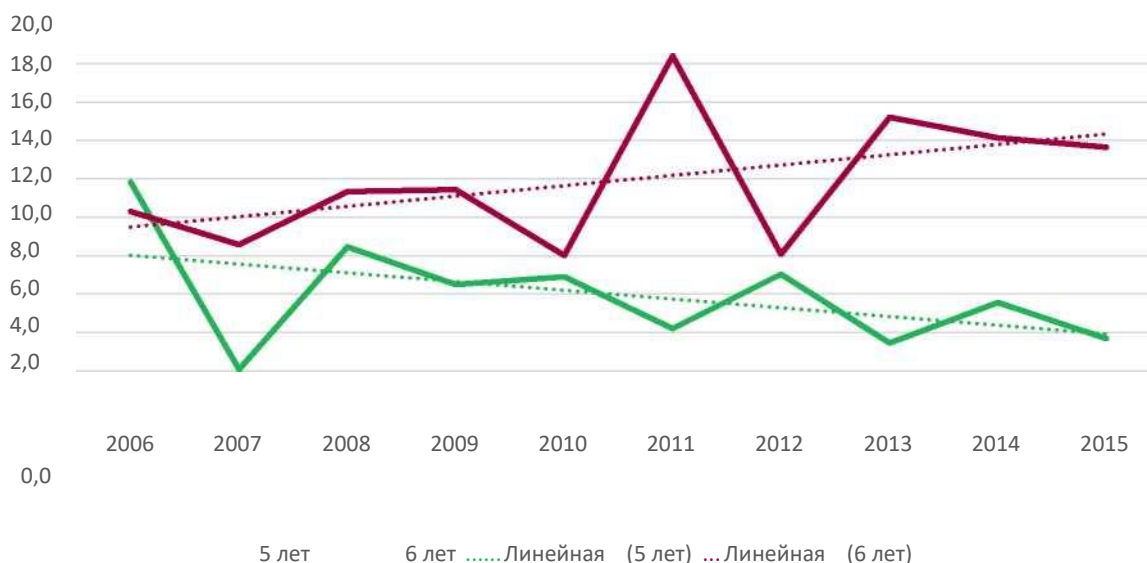


На диаграмме показано, что большинство собак обследуют в возрасте младше того, в котором обычно возникают свистящие хрипы. Увеличивая количество собак, обследованных в

более старшем возрасте, мы можем получить более полную картину возникновения проблем с сердцем в породе и более безопасные по закону оценки разведения.

В попытках оценки программы здоровья, которая была введена в 2001 году, есть указания на то, что возраст начала хрипов был несколько повышен, что можно интерпретировать как то, что программа здоровья имела некоторый, хотя и неудовлетворительный, эффект.

Доля 5- и 6-летних обследованных с пороками сердца



На приведенной выше диаграмме показано увеличение доли 6-летних собак с диагнозом свистящее дыхание и соответствующее уменьшение доли 5-летних собак. Однако общая доля собак с хрипами не уменьшилась с тех пор, как была введена программа оздоровления.

Разведение целевых хрипов

Уменьшить частоту особенно ранних пороков сердца и значительно отсрочить начало хрипов в более старшем возрасте.

Стратегия разведения

Несмотря на то, что SCKCS уже много лет рекомендует использовать здоровых самцов старшего возраста, статистика показывает, что в разведении в очень большой степени используются молодые самцы. Есть примеры кобелей, которых много раз разводили, а потом до 5 лет у них обнаруживались пороки сердца. Эти собаки до сих пор негативно влияют на породу. Мы знаем, что существует связь между старыми здоровыми родителями и здоровым потомством.

Официальная программа здоровья сердца была введена еще в 2001 году. С 2017 года будет введена пересмотренная программа здоровья с целью рационализации племенного отбора собак со здоровым сердцем. Пересмотр означает более высокий



возраст начала разведения и ограниченное использование в разведении кобелей до 6-летнего возраста. Это делается для того, чтобы сократить использование молодых самцов в разведении. Новая программа здравоохранения должна обеспечить лучшую основу для племенной оценки и, возможно, в будущем станет предпосылкой для введения племенного индекса в отношении сердца.

Полную программу здравоохранения можно найти в Приложении 2 и в [Правила регистрации СКК](#).

В дополнение к пересмотренной программе здравоохранения будут приняты следующие меры, чтобы получить больше информации о состоянии сердца пожилых собак и выделить пожилых потенциальных племенных животных:

- Проверка сердца для участников не реже одного раза в год в каждом районе
- Разработать основную выставку в Эскильстуне:
 - 5+ спаривание для мужчин
 - Парад ветеранов для мужчин и женщин
 - Hjärtkoll (+7 лет) субсидируется клубом в размере 150 шведских крон.

Сирингомиелия

Syringomyeli, SM, очень близко относится к проблеме здоровья, которой следует уделять первостепенное внимание в племенной работе в отношении здоровья. Сирингомиелия — неврологическое заболевание, которое может вызывать сильную боль. Это непросто диагностировать, так как все симптомы могут быть связаны с другими факторами, такими как грыжа межпозвоночного диска, болезнь Лайма, медиальный отит и т. д. Некоторые распространенные симптомы включают зуд в области головы и шеи (часто зуд в воздухе), боль в шее, сколиоз, дрожь или истерическое покусывание лап. Симптомы SM обычно возникают в относительно раннем возрасте, чаще до 3 лет, но могут появиться и в более позднем возрасте. SM имеет сложную картину, и часто говорят, что это многофакторное заболевание. Одним из способов диагностики SM является МРТ, но для того, чтобы сделать МРТ собаке, она должна быть под наркозом, что всегда связано с риском. Во время МРТ можно оценить, есть ли у собаки сиринкс и его размер. К сожалению, с племенной точки зрения результаты МРТ не совсем соответствуют наличию клинических симптомов. Собака, которая получает клинические симптомы SM в ранние годы, рискует получить более серьезные симптомы, чем собака, которая заболевает в более позднем возрасте. С точки зрения разведения преимуществом является то, что те, у кого появляются симптомы, в основном заболевают в молодом возрасте, поскольку это означает, что эти собаки могут быть исключены из программы разведения до того, как они попадут в разведение. Собак, у которых проявляются клинические симптомы, нельзя разводить.

Существование шведского чемпионата в Швеции не ясно, но английский клуб собаководства недавно опубликовал статью Королевского ветеринарного колледжа, в



которой они изучили данные о ветеринарной помощи от кавалеров, обратившихся за помощью в ветеринарные клиники Англии (в рамках VetCompass). проект) (Саммерс Дж. и др., 2015 г., Генетика и эпидемиология собак, DOI: 10.1186 / s40575-015-0016-7). Данные показали, что 3624 собаки были зарегистрированы как кавалеры в рамках VetCompass (только 3,9% из них были зарегистрированы в Английском клубе собаководства). 1875 собак были выбраны случайным образом для детального изучения данных. Из них 1749 человек имели клинические данные, связанные с ветеринарной помощью. Данные показали, что у 1,9% участников исследования (33 собаки) был диагностирован SM, VM или и то, и другое. Только собаки с диагнозом, подтвержденным MPT, были включены в качестве случаев (собаки с информацией только о клинических симптомах были исключены), что могло привести к недооценке фактической распространенности в популяции, поскольку не все лица с подозрением на основании клинических симптомов прошли MPT-обследование. (из-за неясных клинических симптомов, нежелания или финансовых ограничений со стороны владельца).

SCKCS также приняла участие в сборе 28 кавалеров, прошедших MPT в ветеринарной клинике в Линчепинге в период с 2012 по 2015 год, в соответствии с графиком, разработанным KC / BVA (личное общение с Монсом Рёкеном). Из этих 28 собак у всех была SM (киариподобная мальформация) степени 2. 19% имели SM степени 0, 31% степени 1 и 50% степени 2. Сообщалось, что 73% собак имели клинические симптомы SM. . Можно было наблюдать связь между диаметром сиринкса и возникновением клинических симптомов. Нельзя предполагать, что обследованные собаки составляют репрезентативную выборку особей для определения наличия SM в породе, потому что некоторые собаки, вероятно, попали на скрининг из-за клинических симптомов, но все же могут предоставить некоторую информацию о взаимосвязи между результатами MPT и клиническими проявлениями. симптомы. . Материал включал собаку с SM степени 2b без клинических симптомов и несколько собак с стадией 0 или 1, у которых были клинические симптомы. SCKCS следует исследованиям по оценке и классификации SM на MPT и его связи с клиническими симптомами.

Недавно обсуждалось, связана ли форма черепа с VM/SM. В исследовании Mitchell TJ et al 2014 (<http://www.cgejournal.Org/content/1/1/9>) изучалась взаимосвязь между формой черепа и встречаемостью SM. Исследователи обнаружили два существенных фактора риска с точки зрения формы черепа для SM / SM у кавалеров. Это были степень брахицефалии (ширина черепа по отношению к длине) и распределение «выпуклости» (округлости) черепа. Уменьшенный головной указатель (незначительная брахицефалия) защищал от развития чемпионата Швеции. Кроме того, оказалось, что большее количество черепа на затылке (каудальном) по отношению к количеству спереди (ростральном) также защищает от SM. Если в соответствии с этим исследованием можно определить форму черепа, связанную с SM, племенной отбор по экстерьеру в отношении формы черепа может способствовать снижению частоты SM в породе. SCKCS также следит за продолжающимися исследованиями в этой области.



Разведение мишеней сирингомиелии

Снижение частоты клинических симптомов, вызванных сирингомиелией.

Стратегия разведения сирингомиелии

В качестве первого шага необходимо провести дальнейшее картирование наличия сирингомиелии. SKKCS представил репортаж о чемпионате Швеции, о котором сообщается на сайте клуба. Этот регистр здоровья будет больше продаваться для увеличения объема отчетности. Начиная с 2017 года клуб также будет каждые два года публиковать на своем веб-сайте опрос о состоянии здоровья. По истечении 5-летнего периода разработку можно составлять и изучать.

Также необходима дополнительная информация о взаимосвязи между СМ на МРТ и клиническими симптомами, вызванными СМ. Клуб следит за исследованиями и разработками в этом вопросе.

До получения дополнительной информации о вышеизложенном никакая официальная программа здравоохранения не будет представлена в отношении чемпионата Швеции. На данный момент в селекционной работе можно руководствоваться следующей рекомендацией:

- Собак, у которых проявляются клинические симптомы СМ, конечно же, нельзя разводить.
- Племенная комбинация, которая дала потомство с симптомами СМ, не должна повторяться.
- Самец/самка, давшие в нескольких различных комбинациях потомство с клиническими симптомами СМ, не должны использоваться в дальнейшем в разведении.
- Самцов, ранее оставивших потомство/потомков с клиническими симптомами СМ, следует использовать с осторожностью, а затем с особями, не имеющими однопометников, потомства или других близких родственников с симптомами СМ.
- Кобеля/суку, у которых есть однопометники с симптомами СМ, следует использовать с осторожностью, а затем с особями, у которых нет однопометных братьев и сестер, потомства или других близких родственников с симптомами СМ.

Можно ожидать, что увеличение возраста начала разведения, которое влечет за собой пересмотренная программа по охране здоровья сердца, также окажет положительное влияние на СМ, поскольку больше собак, у которых развиваются клинические симптомы СМ, должны иметь время, чтобы быть отловленными, прежде чем они будут использованы в разведении. .

В случае, если заводчики/владельцы кобелей решат проверить своих собак на предмет участия в чемпионатах Швеции перед разведением, SKKCS рекомендует



следовать рекомендациям по разведению, разработанным Kennel Club/BVA. Эти рекомендации доступны на веб-сайте Kennel Club.

([https://www.bva.co.uk/uploadedFiles/Content/Canine Health Schemes/CM-Рекомендации по разведению CM \(I\).pdf](https://www.bva.co.uk/uploadedFiles/Content/Canine Health Schemes/CM-Рекомендации по разведению CM (I).pdf)). SKKCS в настоящее время не имеет собственных рекомендаций по разведению в отношении результатов скрининга для чемпионатов Швеции в дополнение к этим.

Выявившуюся в научных исследованиях возможную связь CM с формой черепа следует учитывать в племенной работе в той мере, в какой следует избегать в племенной работе особей с экстремальным экстерьером в виде широкого и короткого черепа (особенно сзади). SKKCS следит за развитием событий в этой области исследований.

Глаза

SKKCS рекомендует осматривать племенных животных до начала разведения, по крайней мере, в возрасте 1 года. Результаты, представленные в таблице ниже, взяты из данных по разведению SKK. Если на собаку смотрели несколько раз, учитывается только последний результат. У собаки может быть несколько разных диагнозов. Отметим, что у нас нет ни одной глазной болезни, которая является серьезной проблемой в породе. Диагнозы, которые имеют наибольшее количество в данных офтальмологического обследования, — это дисплазия сетчатки (ДС) и дистихиаз (см. таблицу ниже).



Результаты обследования глаз 2012-2016 гг.

	2012	2013	2014	2015	2016	2012-2016
Количество проверенных	243	253	252	235	243	1226
UA	213	213	227	181	197	1031
% UA	88%	84%	90%	77%	81%	84%
Роговичная дистрофия		2	2	6	6	16
Колобом						
Линсколобом	1					1
Катаракта, ненаследственная					2	2
Kata ra kt ba kre полярный						
Катаракта тотальная			1	1		2
Катаракта частичный						
Врожденная катаракта частичное ядро						0
Частичное ядро катаракты			1	1		2
Катаракт парти эль л кора экватора эль л	1	2	1	1		5
Катаракта частичной передней коры	1		1	4	2	8
Kata ra kt pa rti el l cortex ba kre	3			1		4
Катаракта частичная I точечная кора	1			1	2	4
РД мультифокальный	1	2	3	3	5	14
РД географически	7	10	4	13	11	45
Складка сетчатки	3	7	2	5	2	19
Глаукома						0
дистихиаз	11	8	10	15	13	57
Медиальный заворот	3	9	3	1	2	18
Энтропион под		1			1	1
выпадение стекловидного тела	2	1				3
Эктопическая ресничка	1	1				2
Artesia punta lacrimalis		1				1
РРМ ирис-ирис мягкий		1				1
РНТVL / РНРV класс 2-6		1				1
Ретинопатия саннол. не наследственный				1		1
Наследственная ретинопатия				1		1

RD, дисплазия сетчатки, представляет собой порок развития сетчатки и встречается в четырех различных вариантах (мягкая дисплазия сетчатки /складки сетчатки, многоочаговая дисплазия сетчатки, географическая дисплазия сетчатки и тотальная дисплазия сетчатки). Общие рекомендации SKK по разведению в отношении RD следующие: Легкая дисплазия сетчатки /складки сетчатки и мультифокальная дисплазия сетчатки обычно не являются препятствием для разведения; рекомендуется спаривание со свободной особью. Дистихиаз (неправильно растущие ресницы) неправильно берет начало из сальных



желез по краю века. Соломинки, которые могут быть короткими и твердыми, а иногда и направленными вбок, а не прямо, могут раздражать роговицу. Наш личный опыт, однако, показывает, что ресницы кавалеров обычно мягкие и обычно не представляют проблемы для собаки. Для получения дополнительной информации о дистальном хиазисе см. skk.se в рубриках Разведение/Здоровье/Область вокруг глаза и Разведение/Здоровье.

Кроме того, мы знаем, что слезотечение у породы также может быть вызвано закупоркой слезных протоков. Часто это происходит потому, что глазница слишком велика для глаза, поэтому слезная жидкость течет рядом со слезным каналом. Это часто бывает у молодых собак, у которых глаз еще не полностью вырос, и часто исчезает, когда собака подрастает.

В отчетах SRD, Специальных инструкций для судей для конкретных гонок, было получено несколько замечаний о выпуклых (выпученных) глазах. Стандарт породы гласит, что у кавалера должны быть большие темные глаза, но не выпуклые (видные), это то, что мы должны учитывать в нашей племенной работе, чтобы глаза не становились слишком большими, так как это может легко привести к повреждению глаз. и слезящиеся глаза и т. д.

Разведение целевых глаз

Поддерживать низкий уровень заболеваемости глаз в породе.

Чтобы избежать проблем с глазами, связанных с внешним видом, таких как большие (выпуклые) глаза.

Глаза стратегии разведения

Мы по-прежнему рекомендуем заводчикам и владельцам кобелей осветлять своих собак перед вязкой. Это позволяет следить за развитием различных проблем со зрением у породы.

SCKCS относится к рекомендациям SKK по разведению в отношении заболеваний глаз, если таковые существуют (см.

<http://www.skk.se/sv/uppfodning/halsa/halsoprogram/ogon/>).

В племенной работе также учитывайте область вокруг глаз (придатки) при выборе племенных животных, например, проблемы, которые могут возникнуть из-за больших (выпуклых) глаз (повышенный риск повреждения глаз и слезотечения). Дистихиаз и энтропион, встречающиеся у породы по данным SKK Breeding Data, также имеют связь с экстерьером породы и областью вокруг глаз (подробнее см.

<http://www.skk.se/sv/uppfodning/halsa/halsoprogram/Omradet-punto-orat/>).

ВЫВИХ НАДКОЛЕННИКА

SCKCS рекомендует, чтобы племенные животные были обследованы на вывих



надколенника по крайней мере в возрасте 1 года, и чтобы результат был без замечаний до начала осеменения. При использовании собаки класса 1 клуб рекомендует использовать ее против человека, который свободен. Особи 2 и 3 класса не должны использоваться в разведении. Если у собаки несколько сертификатов на коленную чашечку, последний всегда действителен.

РЕЗУЛЬТАТЫ ОБСЛЕДОВАНИЙ КОЛЕНА 2012-2016 ГГ.						
	2012	2013	2014	2015	2016	2012-2016
Количество	244	246	255	194	254	1193
UA	236	227	242	182	238	1125
% UA	97%	92%	95%	94%	94%	94%
Надколенник, средняя	7	9	10	11	13	50
надколенник, боковая		1		1	3	5
Надколенник, средняя	1	9	2			12
Надколенник, средняя			1			1

В приведенной выше таблице показано, что степень 1 медиальной надколенника, а также степень 2 встречаются в небольшой степени (данные взяты из SKK Breeding Data). (ПРИМЕЧАНИЕ! В случаях, когда собака обследовалась несколько раз в течение одного года, в таблицу включается только самый последний результат).

Цель разведения надколенника

Поддерживать низкий уровень вывиха надколенника в породе.

Стратегия разведения надколенника

Мы по-прежнему рекомендуем заводчикам и владельцам кобелей осматривать коленную чашечку до того, как собака пойдет в разведение, чтобы поддерживать низкую частоту. Предпочтительно использовать животных свободного разведения, но также можно спаривать собаку с вывихом надколенника 1 степени со свободной собакой.

Эпизодические падения, курчавая шерсть и сухость глаз

Болезни внутри породы, и для каждого состояния есть тесты ДНК, которые, однако, не подтверждены должным образом и поэтому не должны считаться полностью надежными. Мы следим за развитием этих заболеваний, но на сегодняшний день они не вызывают никакого целенаправленного действия.

Эпизодическое выпадение и курчавая шерсть / сухость глаз

Поддерживайте низкую заболеваемость этими двумя заболеваниями в породе.

Стратегия разведения: эпизодическое выпадение и курчавая шерсть / сухость глаз.

Есть заболевания, которые имеют большее клиническое значение в породе, и им следует отдавать приоритет перед EFS и CCS. В настоящее время не считается



необходимым целенаправленное действие для этих заболеваний, и SKKCS не имеет общих рекомендаций по тестированию ДНК своих племенных животных перед разведением. Однако в отдельных случаях, если у заводчика есть информация о том, что какое-либо из этих заболеваний встречается у близких родственников предполагаемого племенного животного, может быть оправдано проведение анализа ДНК.

В соответствии с правилами SKK, заводчики и владельцы кобелей, решившие протестировать своих племенных животных, обязаны учитывать результаты тестирования в своей племенной работе. Это означает, что носителей любого из заболеваний можно вязать только с собакой, свободной от соответствующей системы. Собак, генетически затронутых тестированием ДНК, нельзя использовать в разведении, даже если у собаки еще не проявляются какие-либо клинические симптомы.

Что наши соседние страны делают по вопросу здравоохранения?

Мы составили карту того, на чем страны Финляндия, Дания, Норвегия, Нидерланды и Великобритания делают упор в своей работе в области здравоохранения. Регламенты и рекомендации отличаются большим разнообразием, и можно подумать, почему, когда гоночные задачи так похожи. Существует общая проблема со здоровьем, на которую все обращают внимание, и это проблема сердца, где у вас есть либо правила регистрации, либо рекомендации.

Общие цели в отношении здоровья

Подводя итог, можно сказать, что высшим приоритетом в племенной работе на благо здоровья является уменьшение появления ранних свистящих хрипов в породе. Наряду с хрипами сириногомиелия является заболеванием, которому следует уделять первостепенное внимание в племенной работе. Таким образом, основными целями с точки зрения здоровья породы являются:

- Меньше собак, у которых развивается свистящее дыхание
- Меньше собак, у которых развивается СМ
- Поддерживать низкий уровень заболеваний глаз и дефектов надколенника
- Поддерживать низкий уровень заболеваемости другими заболеваниями

Резюме стратегий здравоохранения

Приоритеты и стратегии достижения целей

Порода имеет сравнительно высокую частоту ранних хрипов. Собаки, которые заболевают на чемпионатах Швеции, в значительной степени заболевают в возрасте до трех лет. Программа SKK по охране здоровья сердца не дала желаемых



результатов. Вместо того, чтобы работать с барьерами размножения, мы хотим изменить образ мышления, отчасти за счет повышения возраста начала размножения как минимум до 3 лет, но, прежде всего, за счет ограничения молодых самцов максимум 5 пометами до того, как им исполнится 6 лет, чтобы убедить заводчиков использовать старых здоровых самцов и, таким образом, за счет их заявленной «свежести» улучшить состояние сердца. Перед тем, как самцы через 6 лет пойдут в разведение, они должны быть повторно исследованы на сердце без замечаний.

Мы по-прежнему рекомендуем заводчикам осматривать коленную чашечку перед тем, как брать собак в разведение, чтобы поддерживать низкую частоту этих проблем со здоровьем. Тем не менее, собаку с пателлой 1 степени можно соединить с собакой, которая свободна.

Мы можем отслеживать сердечную статистику через базы данных SKK. Когда дело доходит до клинических симптомов на чемпионате Швеции, нам нужно больше информации о распространенности в Швеции. Поэтому мы планируем начать веб-опрос, начиная с 2017 года, чтобы собрать больше информации. План состоит в том, что мы реализуем его каждые два года, чтобы мы могли следить за тенденцией развития и делать оценку через 5 лет. Мы также будем более четко продвигать наш регистр здоровья, чтобы таким образом получать больше информации.

Склад ума

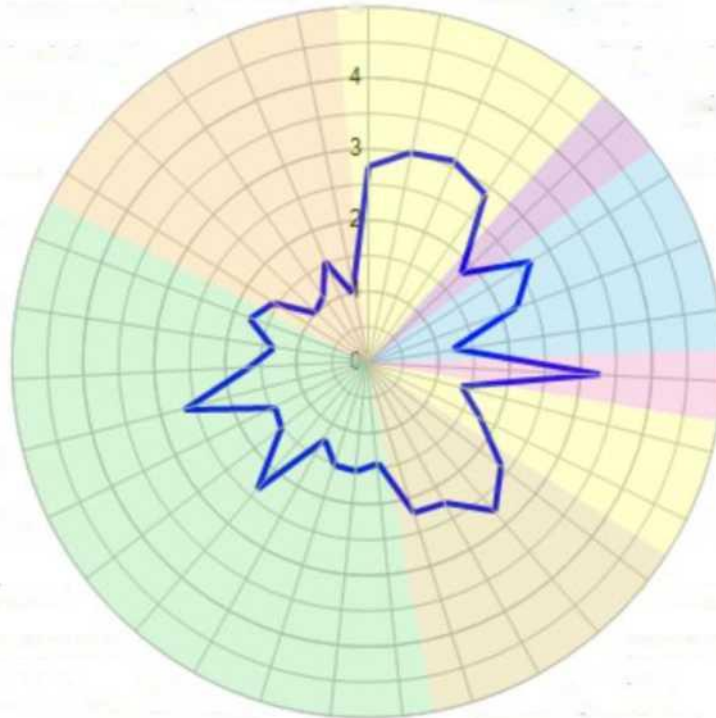
Кавалер-кинг-чарльз-спаниель, как правило, счастливая и целеустремленная собака без агрессивных или нервных наклонностей. Кавалер — это обычная порода собак, поэтому, конечно, есть особи, которые охраняют и свои игрушки, и жевательные кости, но когда дело доходит до контактов с людьми и другими собаками, проблем быть не должно. В обычных случаях это не так называемая собака-одиночка, но она любит всех и часто любит детей.

Описание текущей ситуации

Ментальное описание

В настоящее время (сентябрь 2016 г.) 53 кавалера прошли новое описание поведения и личности SKK, ДГПЖ, которое было запущено в 2012 г. Обновленные подборки результатов ДГПЖ для описанных собак можно найти в SKK Breeding Data.

Spindeldiagrammet nedan visar medelvärdet för de hittills beskrivna hundarna i rasen.



Из диаграммы можно кратко прочитать, что среднее значение породы (или, по крайней



мере, описанных собак) описывает собаку, которая радостно, но все же относительно уравновешенно приветствует незнакомца, который относительно любопытен и также занят едой. Когда он играет, он предпочитает свою игрушку взятой взаимы и предпочитает не участвовать в перетягивании каната. Среднее значение описываемых собак низкое с точки зрения угрозы (т.е. поведение необычно для породы), но в случае быстро возникающей неожиданности наблюдается определенная дистанция контроля/убегания, что свойственно большинству описанных пород. ДГПЖ.

Компиляция породы ДГПЖ показывает, что в общей сложности 53 собаки шведского происхождения участвовали в ДГПЖ, 52 с прививкой и 1 без. Участвовало несколько большее количество сук, чем кобелей, и все кобели получили «Реализованную ДГПЖ», т.е. никто не был прерван.

Сборник в год	2005	2006 г.	2007	2008 г.	2009 г.	2010	2011	2012	2013	2014	2015	2016	Всего за 2005-2016 гг.
Количество рождений	1 220	1 289	1 212	1 106	1 095	1 019	1 070	990	947	868	873	568	12 257
Количество пусков ВДП	1				1	11	2	15	10	10	3		53
из них завершена	1				1	11	2	15	10	10	3		53
С выстрелами	0				1	11	2	15	10	10	3		52
из них - самцы	0				1	6	1	3	5	4	2		22
из них - сучки	0				0	5	1	12	5	6	1		30
Без выстрелов	1				0	0	0	0	0	0	0		1
из них - самцы	0				0	0	0	0	0	0	0		0
из них - суки	1				0	0	0	0	0	0	0		1
Хозяин воздерживается	0				0	0	0	1	0	0	0		1
Дескриптор прерывает	0				0	0	0	0	0	0	0		0
Владелец отменяет	0				0	0	0	0	0	0	0		0
Недопустимое поведение	0				0	0	0	0	0	0	0		0
Углубленный обзор	0				0	0	0	0	0	0	0		0

Целевой менталитет

Темперамент – важная черта породы. По стандарту кавалер живой, приятный и уравновешенный, с нежным выражением лица. По характеру он абсолютно бесстрашный и дерзкий, счастливый, дружелюбный, никогда не агрессивный и без малейшего намека на нервозность. Его привязанность и мягкость делают его идеальной собакой-компаньоном, которая вписывается в большинство условий.

Цель разведения в отношении менталитета состоит в том, чтобы поддерживать хороший менталитет, описанный в стандарте и который сегодня демонстрирует порода.

Менталитет стратегии разведения

SCKCS планирует внедрить ряд ВРН в ближайшие годы. Клуб также будет рекламировать ДГПЖ, чтобы больше владельцев собак и заводчиков узнали о возможности самостоятельного описания своих собак.

Изучая результаты ДГПЖ для породы, можно составить карту ее менталитета и оценить ее как руководство для племенной работы.



Внешний вид

Описание текущей ситуации

Кавалер-кинг-чарльз-спаниели традиционно были «основной породой», где награждались красивые головы с темными круглыми глазами. Важно не забывать, что Кавалер также нуждается в хорошей конструкции.

SRD (Специальные инструкции для судей для конкретных гонок) касается 4 пунктов, в которых считается, что судьи должны обращать внимание на преувеличения и ошибки, которые ставят под угрозу здоровье и благополучие. Из них 3 связаны со склонностью к брахицефалии.

1. Дыхание: Дыхательные проблемы с «храпом».
2. Голова: Слишком короткая морда и очень короткий округлый череп.
3. Глаза: Выпученные/выпуклые глаза в неглубоких глазницах и недостаточно плотно прилегающие края глаз. Обильное слезотечение и кожные складки с признаками раздражения. *«Глаза должны быть большими, темными и круглыми, но не выпуклыми».*
4. Движения: Аномальный двигательный паттерн с неистовым зудом и/или признаками неоправданной боли, когда собака находится на поводке, может сигнализировать о серьезном неврологическом расстройстве, синингомиелии.

Обзор отчетов SRD показывает, что на официальных выставках 2015 года 42 судьи оценивали в общей сложности 1616 кавалеров. Из этих судей 9 считали, что породу можно исключить из списка, 23 судьи считали, что порода останется. Несмотря на то, что 23 судьи считают, что они должны оставаться в списке ДСС, только 9 человек, которые нашли к чему придраться, имеют какое-либо отношение к ДСС. Лишь у нескольких из оцениваемых собак наблюдалось какое-либо из этих преувеличений экстерьера, а затем почти исключительно слезящиеся или выпученные глаза. Не странно, что судьи, нашедшие что-то замечать в нынешнем СРД, хотят сохранить породу в списке СРД. Однако, как особый клуб, мы спрашиваем себя, почему вы, как судья, хотите, чтобы порода оставалась в списке SRD, если вы не находите ни одной из ошибок, которые SKK было поручено искать.

Форма головы / черепа

Тенденция, которая стала ясной в последние годы, - это сдвиг типа в сторону круглых черепов, низко посаженных ушей и вместе с четко обозначенными стопами. Это существует сегодня во всем мире и рассматривается некоторыми как «современное», но НЕ имеет поддержки в текущем стандарте породы и нежелательно. Широкий и короткий череп, особенно в задней части, может быть фактором риска синингомиелии, поэтому ему следует уделить особое внимание.



Глаза

Стандарт породы гласит, что глаза должны быть большими, темными и круглыми, но не выпуклыми. «Выдающийся» в данном контексте следует понимать как «выдающийся», выдающийся. Вместо этого глаза должны быть выпуклыми таким образом, чтобы они были тем, к чему притягивается взгляд. Большая часть души кавалера заключена в нежном, дружелюбном взгляде больших, темных, круглых глаз.

Внешний вид цели

Внешность Кавалера должна быть перемещена в направлении, где в отчетах SRD не отмечено никаких Кавалеров. Особое внимание в племенной работе по экстерьеру следует уделять форме головы/черепа и глазам, так как преувеличения здесь влекут за собой очевидные риски проблем со здоровьем.

Экстерьер стратегии разведения

Работайте над хорошо продуманной племенной работой, информируйте и обучайте заводчиков тому, о чем они должны думать и расставлять приоритеты в своей племенной работе в отношении здоровья и экстерьера, которые связаны со здоровьем.

Собак с внешней преувеличенной формой головы (слишком короткая морда и/или очень короткий округлый череп) или глазами (выпученные/выпуклые глаза в неглубоких глазницах и недостаточно плотно прилегающие края глаз) не следует использовать в разведении.

Желательно, чтобы племенные животные выставлялись как минимум с ВГ, но это не обязательно, так как мы хотим иметь возможность использовать в разведении обычных семейных собак, а они обычно не выставляются.



Изображение: <https://www.pet-art.net/oil-pet-portraits-gallery.htm> .

Резюме РАН

Большое внимание в племенной работе с кавалерами должно уделяться здоровью, а затем особенно проблемам с сердцем породы и сиригомиелии (СМ). Частота ранних свистящих хрипов не уменьшилась до желаемой степени. Мы несколько человек, которые сообщают, что ветеринары по всей стране говорят, что теперь они не слышат столько ранних хрипов, как раньше, но мы не можем увидеть это в официальной статистике сердца. В попытке продвинуться вперед в этом вопросе с 2017 года будет введена пересмотренная программа здоровья сердца, предполагающая минимальный возраст для разведения животных до 3 лет и ограничивающая использование молодых кобелей. Можно ожидать, что программа приведет к более широкому использованию здоровых самцов в разведении.

Слишком мало известно о проведении шведских чемпионатов в Швеции и, прежде всего, о том, какие стратегии разведения могут быть успешными. С увеличением возраста для начала разведения подавляющее большинство собак, у которых разовьются клинические симптомы на чемпионатах Швеции, смогут быть обнаружены и исключены до того, как они попадут в разведение.

План дальнейшей работы в клубе

СККС планирует в ближайшие годы проводить регулярные встречи селекционеров, на которых будут рассмотрены стратегии разведения в УЗВ. Мы также будем разрабатывать веб-опрос о состоянии здоровья каждые два года. В каждом районе будет организовано



по крайней мере одно собрание заводчиков в год с конкретными темами, связанными с RAS, и по крайней мере одна возможность проверить сердце семейных собак. В связи с выставками SCKCS будет проведен парад 5+ и ветеранов, чтобы выделить старых здоровых кобелей для разведения.

С 2017 года клуб расширит свои награды, включив в них как выставки, так и соревнования, а также подвиг собак.



Приложение 1: Стандарт породы

Страна происхождения/родина: Великобритания

Область применения: собака-компаньон и карликовая собака.

Классификация FCI: Группа 9, Раздел 7

Общее впечатление

Кавалер кинг чарльз спаниель — подвижная, приятная и уравновешенная собака с мягким выражением лица.

Поведение/характер

Порода красивая и абсолютно бесстрашная. По темпераменту веселая, добрая и ласковая, никогда не агрессивная и без намека на нервозность.

Часть головы / черепа

Скальп должен быть плоским между ушами.

Останавливаться

Остановка должна быть неглубокой.

Нострифель

Ноздри должны быть хорошо развиты, пигмент черный – никаких признаков телесного цвета.

Носпарты

Длина морды от лобного выступа до кончика носа должна быть примерно 4 см. Нос должен равномерно сужаться к ноздре. Лицо должно быть хорошо заполнено под глазами. Снайпинг не желателен.

Губы

Губы должны быть хорошо развиты, но не обвисать.

Челюсти / зубы

Челюсти должны быть сильными с совершенным, правильным и полным ножницеобразным прикусом.

Глаза

Глаза должны быть большими, темными и круглыми, но не выпуклыми. Они должны сидеть далеко друг от друга.

Уши

Уши должны быть высоко посажены. Они должны быть длинными и обильно опушенными.

Горло

Шея должна быть умеренно длинной и слегка изогнутой.

Линия тела / спины

Спина должна быть ровной.

Поясничного отдела позвоночника

Поясничная область должна быть короткой.

Грудь

Грудь должна быть умеренно широкой, а грудная клетка должна иметь хорошо изогнутые ребра.

Хвост

Хвост должен быть хорошо поставлен, а длина хвоста должна гармонировать с телом. Его



следует носить радостно, но не сильно выше линии спины. Согласно стандарту страны происхождения, купирование хвоста разрешено. Если хвост бугристый, нужно удалить максимум 1/3. Купирование хвоста запрещено в Швеции.

Ножки/лепестки

Передние ноги должны быть прямыми с умеренной костяком.

лопатка

Плечи должны быть хорошо отведены назад.

Передние и задние лапы

Лапы должны быть компактными с толстыми подушечками. Они должны быть обильно опушены. **Задняя подставка**

Задние ноги должны иметь умеренное костяк.

Коленный сустав

Коленные суставы должны быть хорошо согнуты.

Имеет

Скакательные суставы не должны иметь тенденции к быстроте коровы или чрезмерной серповидности скакательных суставов.

Движения

Движения должны быть свободными и изящными с хорошими отжиманиями сзади.

Движения передних и задних ног должны наблюдаться параллельно как спереди, так и сзади.

Мех / структура меха

Шерсть должна быть длинной и гладкой, шелковистой, без завитков. Допускается легкая волнистая шерсть. Должно быть много обоев. Шерсть ни в коем случае нельзя подстригать.

Цвета

Допускаются только окрасы: черно-подпалый, рубиновый, бленхейм и трехцветный.

Черно-подпалый

Вороново-черный с красновато-коричневыми отметинами над глазами, на щеках, внутренней стороне ушей, на груди, ногах и под хвостом. Красновато-коричневый цвет должен быть прозрачным. Белые символы нежелательны.

Рубин

Твердый темно-красный. Белые символы нежелательны.

Бленхейм

Знаки теплого каштанового цвета в хорошо разбитых пятнах на жемчужно-белом фоне. Знаки должны быть равномерно распределены по голове и оставлять место между ушами для ценимого ромбовидного пятна (так называемого пятна), которое особенно характерно для этого варианта окраса.

Триколор

Черный и белый цвета равномерно распределены и разорваны, с красновато-коричневыми отметинами над глазами, на щеках, внутренней стороне ушей, на груди, ногах и под хвостом.

Совершенно не желательно с любым другим окрасом или сочетанием цветов.

Размер/вес

Вес должен быть от 5,5 до 8 кг. Наиболее желательна небольшая хорошо



сбалансированная собака, которая хорошо держится в этих пределах веса.

Неправильный

Любое отклонение от стандарта является неправильным и должно оцениваться в зависимости от степени отклонения.

Nota bene

Собака не может быть награждена призом, если она ведет себя агрессивно или крайне пугливо, или если у нее есть анатомические дефекты, которые могут отрицательно сказаться на ее здоровье и самочувствии.



яички

У кобелей оба яичка должны быть полностью развиты и нормально расположены в мошонке.

ФК 136

Оригинальный стандарт 1987-06-24

Стандарт FCI 1998-04-06

Комитет по стандартам SKK 08.10.2003

Ссылка на источник

www.skk.se



Рисунок: М. Дэвидсон (<http://www.skk.se/hundraser/cavalier-king-charles-spaniel/>).



Приложение 2: Программа здоровья сердца

Запрет на регистрацию потомства родительских животных, не имеющих официального сертификата сердца и Сертификат не должен быть старше 12 месяцев на момент случки. Минимальный возраст для официального экзамена составляет 3 года. Племенные животные, родительское животное которых не имеет сертификата сердца и в возрасте не менее 5 лет, должны, тем не менее, достичь возраста не менее 5 лет перед случкой и в этом возрасте иметь сертификат сердца и Кобель с идентификационной маркировкой и кто в возрасте не менее 8 лет имеет сердце и, но более поздние звуки могут использоваться в разведении.

Запрет на регистрацию потомства родительских животных, получивших хрипы в возрасте до 5 лет (само родительское животное запрещено к разведению). Потомство, уже полученное от родительских животных, которые заболели хрипами в возрасте до 5 лет, не может быть использовано в разведении (разведение запрещено).

Запрет на регистрацию потомства от кобелей моложе 6 лет, от которых уже отработано 5 пометов. Кобели, которые в возрасте не менее 6 лет, при переосвидетельствовании имеют официальное свидетельство о сердце и допускаются дополнительные пометы при наличии действительного свидетельства о сердце.

Подать заявку с 01.01.2017.

Ссылка на источник

Веб-сайт SKK о программах здоровья сердца

<http://www.skkl.se/sv/uppfodning/halsa/halsoprogram/hjartstatus-hos-cavalier-king-charles-spaniel/>

Правила регистрации SKK

<http://www.skkl.se/uppfodning/regler-policys-och-lagar/skkl-registreringsregler/>